



Jésus et ses amis

Age : 12-15 ans

Objectifs :

- réfléchir sur l'importance des amis
- prendre conscience que nous cherchons des amis selon certains critères (et sommes évalués par les autres par des critères)
- Découvrir un épisode où Jésus cherche des amis

Durée : 1 rencontre

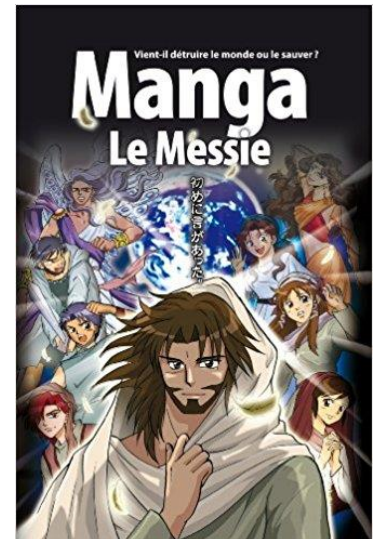
Brève description : Au travers de l'analyse d'un test perso, puis le récit de l'appel par Jésus de différents disciples, aborder le sujet des amitiés et leur importance.

Type : partage à partir de différents documents

Mots-clés : amis, choix, critères, avenir, confiance, personnalité.

Matériel : photocopies certaines pages de la Bible en manga (« Le Messie »)

Références bibliques : Jean 1. 35-50 - **Bible en Manga**, pages 60-69 et 286-287)





Durée	ANIMATION	Notes
5-8'	<p>Intro : test de l'été « suis-je super-pote ? »</p> <p>Avec une question ouverte :</p> <p>- « <i>Quelle qualité principale recherches-tu pour ton/ta meilleurE amiE ?</i> »</p>	Une copie par participant annexe
10-12'	<p>En plénière</p> <p>- Demander de faire le total des points (du test perso)</p> <p>- Donner les 4 tendances, avec un encouragement pour chacune.</p> <p>- Récolter la qualité attendue pour le/la meilleurE amiE et comparer</p> <p>(en ponctuant la récolte par des questions suivantes – <i>(sans trop allonger ! 2-3 avis, max)</i>)</p> <p>- Questions références :</p> <ul style="list-style-type: none">a) Comment peux-tu décrire quelqu'un qui a cette valeur ?b) Pourquoi est-ce si important dans une amitié ?c) Donne un exemple où un(e) ami(e) t'a démontré cette qualité.d) Quand est-ce que tu t'attendrais à ce que cette caractéristique soit utilisée ?e) Pourquoi est-ce difficile d'en faire preuve envers quelqu'un ?f) Est-ce que tu trouves facile d'être honnête avec quelqu'un qui n'a pas ce trait de caractère ?g) Donne un exemple où cette qualité est utile dans une amitié.h) Est-ce facile d'en avoir à long terme ?i) <i>Quelle est le sujet le plus important que tu aimerais pouvoir discuter avec ton/ta meilleur(e) ami(e) ?</i>j) Pourrais-tu te confier à quelqu'un qui ne t'écoute pas vraiment ?	Sur grande feuille visible de tous
10'	<p>Transition.</p> <p>Notre thème est LES AMIS. Pilier de votre vie, et a été central depuis que des gens vivent ensemble.</p> <p>Peut-être pour cela que la Bible n'est pas un livre de lois ou de</p>	



	<p>conseils, mais l'histoire de nombreuses personnes dans toutes sortes de situations. Parce la vie est faite de relations avec d'autres !</p> <p>- On peut dire que réussir sa vie, c'est réussir dans ses amitiés, avec d'autres et avec Dieu.</p> <p>Pour Jésus, les amis (qu'on appelle aujourd'hui ses disciples ou apôtres), ont été une priorité. On peut dire qu'à part de rares exceptions (souvent pour prier), Jésus n'a rien fait seul ; il était toujours avec eux.</p> <p>Comment pensez-vous que Jésus a choisi son équipe, ses disciples, sachant qu'ils devaient être :</p> <ul style="list-style-type: none">• Des personnes très influentes• Des gens qui devraient assumer d'énormes responsabilités• Ceux qui allaient porter son message dans tout le monde par la suite• Des personnes qui devraient comprendre les enjeux profonds du message qu'il apportait de la part de Dieu	<p><u>Noter tableau</u> en laissant de la place pour une 2^e colonne</p>
10'	<p>Découverte : découvrir l'appel de 4 disciples</p> <p>Lisez en essayant de découvrir les critères de Jésus pour sélectionner ses collaborateurs et amis.</p> <p>- Quelles qualités sont demandées clairement ?</p> <p>- quelles qualités peuvent avoir ces amis ?</p> <p>- Quel critère voyez-vous pour être un disciple de Jésus ?</p> <p>- Est-ce que Jésus démontre une qualité particulière envers ces gens ?</p>	<p>Bible en Manga « le Messie »</p> <p>André p.60-61</p> <p>Pierre p.62-63</p> <p>Philippe p.65-66</p> <p>Nathanaël p.67-68</p> <p>(voir éventu) Page 69= tous</p>
		Compléter le



10'	<p>Mise en commun</p> <p>Les différents critères découverts et les mettre en parallèle avec ceux qui étaient attendus dans la liste « transition »</p> <p>Donner la liste des disciples de Jésus</p>	<p>tableau</p> <p>Manga (pp. 286-7)</p>
5'	<p>Conclusion :</p> <p>L'équipe de Jésus était composée de gens tout à fait ordinaire pour l'époque. Comme pour toi, des potes d'enfance, du quartier ou de l'école.</p> <p>Par contre, l'appel de Jésus fait ressortir quelque chose de très fort dans leur amitié : la capacité de tout plaquer pour être avec cet ami, la capacité de se décider concrètement !</p> <p>L'amitié, ce n'est pas théorique, ça demande de se bouger, de prendre des risques. C'est ça, un engagement ! C'est la qualité que Jésus recherchait et qu'il recherche encore avec tous ceux qui le veulent aujourd'hui.</p> <p>- On ne peut pas dire qu'on est ami de Dieu ou de Jésus sans le suivre concrètement.</p> <p>- Et dans nos amitiés aussi, ce n'est pas théorique.</p> <p>On ne sait pas toujours tout de l'autre personne, mais on fait confiance et on s'investit.</p> <p>(REVENIR à un point soulevé par le test perso)</p>	

Proposé par : *Christophe Rieben et Annick Monnot, 2012, adapté par Sibylle Mottet et Annick Monnot, août 2017.*

Voir aussi : cette animation fait partie d'une série de plusieurs animations sur le thème de l'amitié : ● Jésus et ses amis ● Les invités, excusés et... remplacés ● David et Jonathan ● Zachée, ou peut-on acheter des amis ● Joseph et ses frères



Les premiers disciples de Jésus

³⁵Le lendemain, Jean était de nouveau là, avec deux de ses disciples. ³⁶Quand il vit Jésus passer, il dit : « Voici l'Agneau de Dieu ! » ³⁷Les deux disciples de Jean entendirent ces paroles, et ils suivirent Jésus. ³⁸Jésus se retourna, il vit qu'ils le suivaient et leur demanda : « Que cherchez-vous ? » Ils lui dirent : « Où demeures-tu, Rabbi ? » — Ce mot signifie « Maître ». — ³⁹Il leur répondit : « Venez, et vous verrez. » Ils allèrent donc et virent où il demeurait, et ils passèrent le reste de ce jour avec lui. Il était alors environ quatre heures de l'après-midi.

⁴⁰L'un des deux qui avaient entendu les paroles de Jean et avaient suivi Jésus, était André, le frère de Simon Pierre. ⁴¹La première personne que rencontra André fut son frère Simon ; il lui dit : « Nous avons trouvé le Messie. » — Ce mot signifie « Christ ». — ⁴²Et il conduisit Simon auprès de Jésus. Jésus le regarda et dit : « Tu es Simon, le fils de Jean ; on t'appellera Céphas. » — Ce nom signifie « Pierre ».



Philippe et Nathanaël

⁴³Le lendemain, Jésus décida de partir pour la Galilée. Il rencontra Philippe et lui dit : « Suis-moi ! » ⁴⁴— Philippe était de Bethsaïda, la localité d'où provenaient aussi André et Pierre. — ⁴⁵Ensuite, Philippe rencontra Nathanaël et lui dit : « Nous avons trouvé celui dont Moïse a parlé dans le livre de la Loi et dont les prophètes aussi ont parlé. C'est Jésus, le fils de Joseph, de Nazareth. » ⁴⁶Nathanaël lui dit : « Peut-il venir quelque chose de bon de Nazareth ? » Philippe lui répondit : « Viens, et tu verras. »

⁴⁷Quand Jésus vit Nathanaël s'approcher de lui, il dit à son sujet : « Voici un véritable Israélite ; il n'y a rien de faux en lui. » ⁴⁸Nathanaël lui demanda : « Comment me connais-tu ? » Jésus répondit : « Je t'ai vu quand tu étais sous le figuier, avant que Philippe t'appelle. » ⁴⁹Alors Nathanaël lui dit : « Maître, tu es le Fils de Dieu, tu es le roi d'Israël ! » ⁵⁰Jésus lui répondit : « Ainsi, tu crois en moi parce que je t'ai dit que je t'avais vu sous le figuier ? Tu verras de bien plus grandes choses que celle-ci ! »



Test de la rentrée : « Suis-je 1 super-pote ? »

Réponds en ce qui TE concerne avec tes potes

JE SUIS...

1 : très peu

10 : vraiment beaucoup

serviable	1	2	3	4	5	6	7	8	9	10
on peut me faire confiance	1	2	3	4	5	6	7	8	9	10
cherche à comprendre	1	2	3	4	5	6	7	8	9	10
encourageant -e	1	2	3	4	5	6	7	8	9	10
honnête	1	2	3	4	5	6	7	8	9	10
présent(e) dans les difficultés	1	2	3	4	5	6	7	8	9	10
ne m'arrête pas aux apparences	1	2	3	4	5	6	7	8	9	10
à l'écoute	1	2	3	4	5	6	7	8	9	10
sais m'amuser ensemble	1	2	3	4	5	6	7	8	9	10
influence en bien	1	2	3	4	5	6	7	8	9	10
sais prendre le temps	1	2	3	4	5	6	7	8	9	10
fidèle à ma parole	1	2	3	4	5	6	7	8	9	10
désire connaître plus profondément	1	2	3	4	5	6	7	8	9	10
fidèle à ma parole	1	2	3	4	5	6	7	8	9	10

Question hors tableau : quelle qualité principale recherches-tu pour ton/ta meilleurE amiE ? _____



RESULTATS :

Si tu as entré :

15-40 :

- même si tu aimes tes amis, tu n'es pas encore super à l'aise avec eux, peut-être parce que tu n'as pas encore confiance en toi-même. Ose te lancer, faire confiance et tu verras que les autres aussi aimeront te découvrir davantage.

41-80 :

- tu es quelqu'un de très cool et tu aimes avoir des potes, mais peut-être un peu frustré-e de ne pas pouvoir aller au fond des choses et être plus perso avec tes potes. Un conseil : ose faire le premier pas !

81-139 :

- pour toi, l'amitié, c'est la base et tu sais que c'est important de l'entretenir. Tu as été le premier déçu des qualités où tu n'as pas répondu très haut sur le test. Continue à rester ouvert-e à de nouvelles personnes.

140 : au top de l'amitié !

Jésus a montré cette amitié-là envers ses amis. C'est un modèle pour nous et on aura toujours besoin de lui ressembler un peu plus dans un domaine ou un autre.

Dans la vie, il n'y a que Dieu qui soit ainsi à 100%, tous les jours de ta vie. Il nous considère comme ses amis !